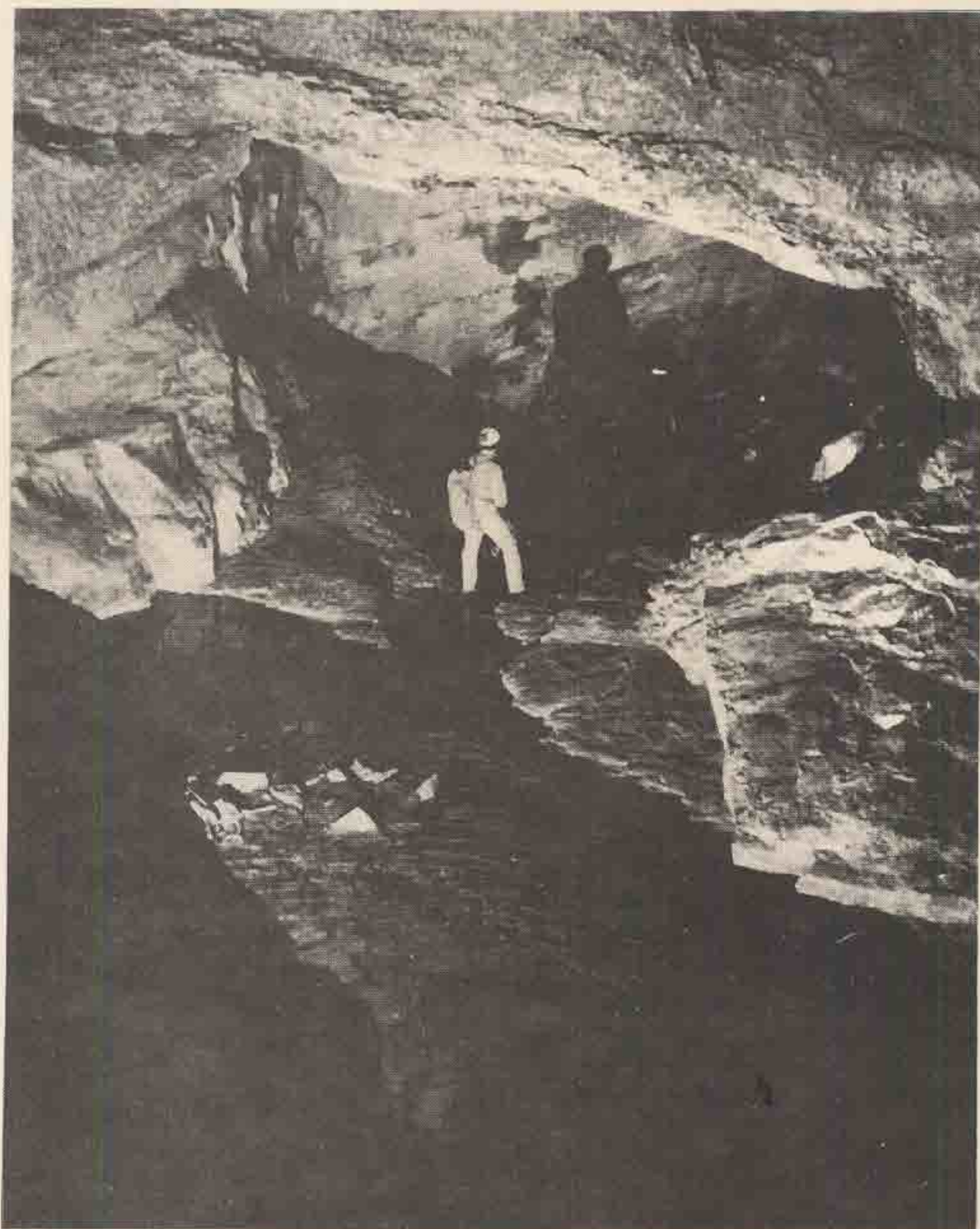


# HYPOGÉES

**"Les Boueux"**



" HYPOGEES " - " Les Boueux "BULLETIN DE LA SECTION DE GENEVE DE LA SOCIETE SUISSE DE SPELEOLOGIE

Président SSSG : Jean FURRER, 1242 SATIGNY (GE), tél. 53 13 85

Rédacteur : Jean-Jacques PITTARD, La Vorze  
F.74140 CHENS S/LEMAN et  
36, av.Eugène-Pittard - 1206 GENEVE Tél. 47 10 07

Rédaction et  
administration : Michel DELARUE, CP 183 1211 GENEVE 19  
Jean-Marc LEUBA, 7 Pré Langard 1223 COLOGNY (GE)

Service des  
échanges : "HYPOGEES", 36 av. Eugène-Pittard, 1206 GENEVE

Service des  
plans : Edy GSELL, 11 Rte de Veyrier, 1227 CAROUGE (GE)

Abonnements : Suisse 10.-- fr.s. (adressé à J.J.Pittard,  
Etranger 12.-- fr.s. Revue HYPOGEES, Genève  
CCP 12-16200)

Prix du numéro : Suisse 5.-- fr.s.  
Etranger 6.-- fr.s.

Pour la France : Abonnement FF 20.-- (payable au CCP J.J.Pittard  
Numéro FF 10.-- 74 CHENS S/LEMAN, LYON 1416-64)

Autres pays : règlement par virement postal international  
adressé à J.J.Pittard, Revue HYPOGEES  
Genève, CCP 12-16200

La reproduction partielle ou totale est autorisée avec l'indication  
de l'auteur et du numéro du bulletin.

La Rédaction décline toute responsabilité quant aux opinions émises  
par les auteurs et se réserve le droit de refuser les manuscrits ou  
de demander leur modification.

\*\*\*\*\*

## S O M M A I R E

- CAMP D'ESPAGNE 1980	p.1
- NOUVELLE CAVITE DANS LE JURA VAUDOIS	p.15
- RESURGENCE DU DECHARGEUX	p.16
- GOUFFRE CATHY	p.18
- RESURGENCE DE LA JUANSABELLI	p.21
- ACTIVITES 1980	p.23

\*\*\*\*\*

# CAMP d'ESPAGNE 1980

Cette année, petit changement dans la série de "camps d'Espagne", annuels depuis 1976. Après une première reconnaissance en '79, camp de base, jusqu'ici dans la vallée, est résolument élevé sur les plateaux calcaires, perchés 1200 mètres plus haut.

Là, au coeur des "Puertos de Ondon", nous espérons nous gaver de neuf, de première, d'explo; bref, souiller de nos photons exhubérants les contours charismatiques d'abîmes et méandres encore d'une virginité longue et certaine...

Becena; deux cabanes, une ruine, quelques vestiges de ruines... et une mare d'eau pas tout à fait stagnante: notre camp de base sur ce lapiaz. Deux tentes viennent en casser l'harmonie. Somme toute un endroit bien agréable, au fond d'un valon vert intense entre deux lapiaz aveuglants de lumière.

Quelques vaches et chèvres mettent un peu de vie dans cet oasis sinon désert. Ce sont elles qui, dans la nuit étoilée, réveillent quelques discrets échos - d'ailleurs pas que les échos qui, eux, savent rester discrets!..

L'aire, de nos recherches, vaste, blanche, quelques taches vert-sombre, un relief comme une mer déchaînée, vierge comme je l'ai déjà dit: le LAPIAZ.

Les résurgences sont inconnues, l'hydrologie n'est qu'estimée. Suivant les différentes résurgences possibles, situées des deux côtés du massif, la dénivellation pourrait être de 850 à 1200 mètres. Le trajet serait de max. 5 km.

Voilà pour la situation, quant à l'ambiance...

"- J'suis sûr que c'est là-bas."

"- Mais non, c'est plus à droite !"

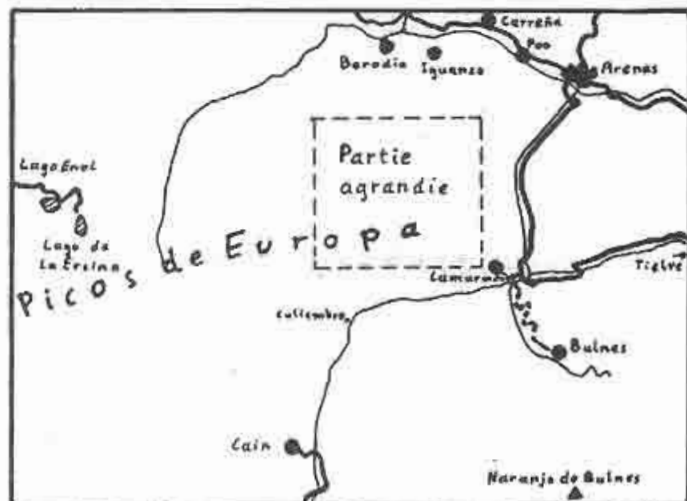
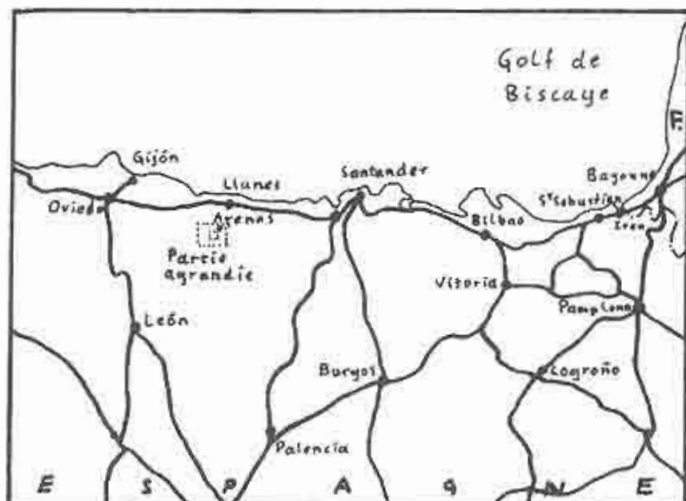
"- Eh! Mais regarde, ça descend sur l'Ondon !"

"- Regarde quoi ? ..."

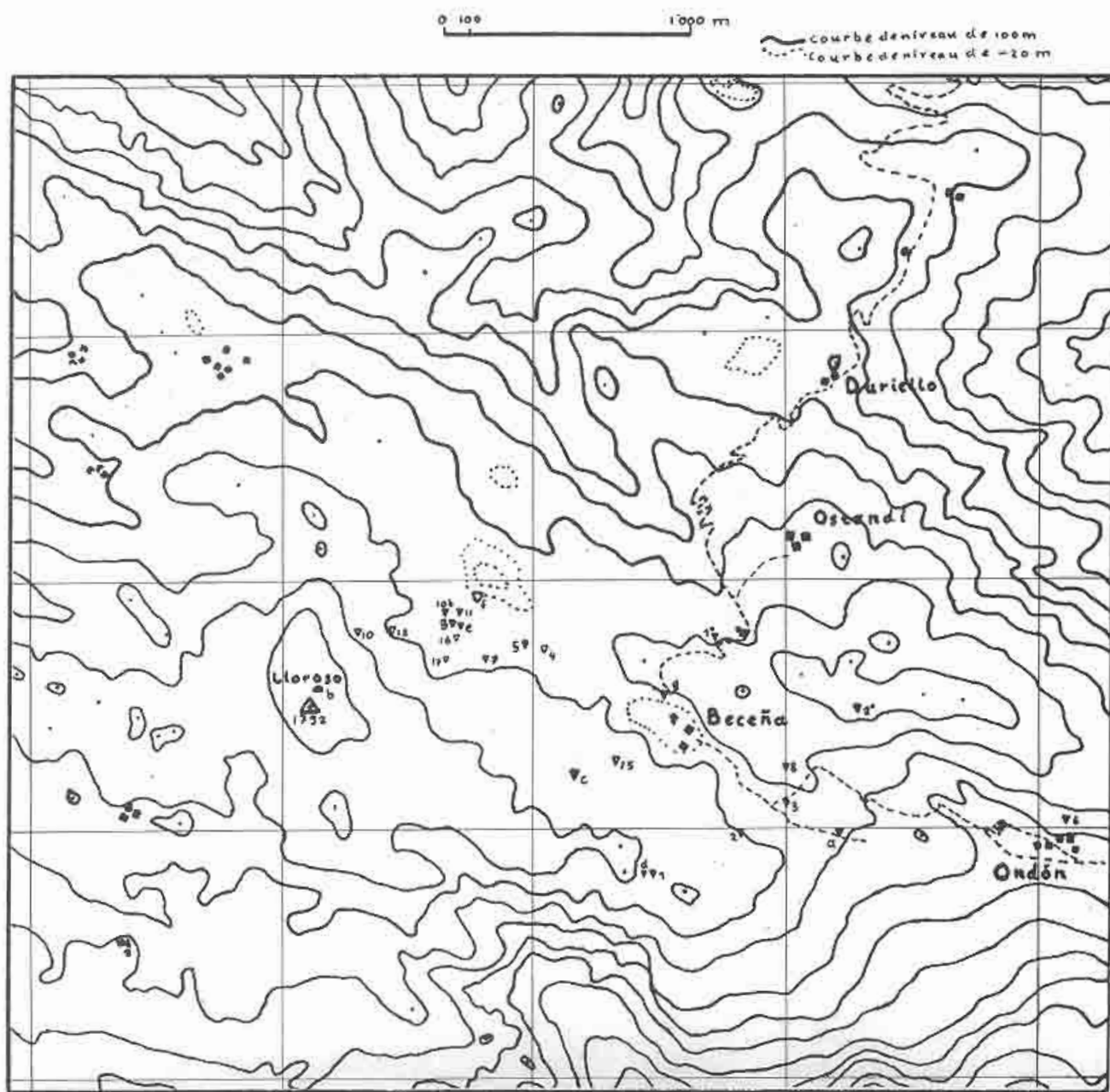
..... mutisme résigné .....

Deux types assis sur une arête entre deux dolines attendent. Devant ? Une pente de doline. Derrière ? Idem. Et plus loin ? Brouillard !!! Attendent qu'il veuille bien se lever...

M.B.



### Situation du massif:





L'Espagne ! Pourquoi être allé encore une fois en Espagne ? (certains énergumènes ayant voulu nous accompagner se posent encore cette question en ce jour. Comprenne qui pourra !)

L'année dernière, un vague coup d'oeil posé sur un lapiaz loin de la zone de Spéléologie de Massa nous a semblé particulièrement prometteur quant à la possibilité de découvrir des trous nouveaux et profonds (on peut toujours espérer, non ?) dans un endroit vierge de traces humaines (enfin, presque) et où le regard scrutateur et pénétrant des spéléos ne s'était encore jamais posé.

Certains petits futés se demanderont sûrement pourquoi nous n'avons pas fait un camp sur nos lapiaz bien à nous, au lieu d'aller si loin; voilà: à part l'envie de voir autre chose que les cailloux suisses ou français, La Raison est surtout que, toujours à cause de ce vague coup d'oeil précédemment cité, ce lapiaz avait exercé sur les récidivistes une fascination de par sa beauté, et nous avions juré solennellement d'y revenir un jour pour y planter nos spits (et d'autres, au retour de ce camp-ci, qu'on ne les y reprendrait plus !)

A part la beauté de ce terrain, ce qui lui donne aussi du charme c'est son silence (le réveil nous étant régulièrement assuré par des quadrupèdes - à clochettes -, ce qui nous a permis, à tour de rôle, de courir dans la fraîcheur matinale) ainsi que son éloignement quasi total de la civilisation.

Espérons qu'on aura l'occasion de remettre les bottes dans cet endroit.

Theo Perotti

Participants au camp 1979 à Arenas, du 28.7. au 12.8.

SSSG : Alain Prette  
 Andro Pahud (plongeur)  
 Catherine Loumont (ID)  
 Michel Borreguero  
 Théo Perotti  
 Stephane Rüttimann  
 Jean-Paul Gaillard

SCNyon : Jean-Gaspard Hausamann  
 Jean-Pierre Scheuner  
 Jacques Veluz  
 Daniel Veluz

Besançon : Gérard Chorvot (plongeur)  
 Thérèse Chorvot

Participants au camp 1980 à Becena, du 1.8. au 17.8.

SSSG : Daniel Rossi  
 Jean-François Peter  
 Jean-Paul Cand  
 Michel Borreguero  
 Théo Perotti

SCNyon : Jean-Gaspard Hausamann

SCLausanne : Cyrille Brossy

SSSVs (10.8. au 14.8.)  
 Georgy Perren  
 Charles-Albert, dit "Chabert"  
 Marie-Jo

Parallèlement, trois spéléos de Besançon organisèrent un camp sur ce même Lapias, en collaboration avec la SSSG. Leurs résultats seront publiés par leurs soins.

Cet article reprend partiellement le camp 1979 à Arenas. Voir aussi "Hypogées" No 43.

Remerciements

Nous remercions vivement Monsieur Daniel Casanova qui nous prêta sa maison à Arenas pour la durée des deux camps, ainsi que Monsieur Barreima Diaz Pelayo de Poo pour son cheval, qu'il nous prêta pour la montée à Ostandi en 1979, et Monsieur José Leon Garcia, président de la S.N.O.E., pour son accord pour réaliser ce camp. Nous n'aurons pas l'indécence de nous remercier nous-mêmes, mais signalons quand même que ce camp a été rendu possible par la contribution de chacun dans l'organisation.





### Détails:

Etant donné l'éloignement et la difficulté d'accès du lapiaz - six heures avec un bon sac, il n'y a pas de route - il était impératif d'installer un camp sur le lapiaz même pour atteindre un minimum d'efficacité.

Le lieu de ce camp fut choisi d'après une photo aérienne, sur laquelle toutes les "majadas" (hameaux de bergers faits de quelques cabanes) sont bien visibles. D'après notre expérience de l'année précédente et les indications des gens de la vallée, ces majadas sont toujours à proximité d'une source, mais tendent à être abandonnées. En choisissant une majada au centre du lapiaz - donc la plus isolée et éloignée - nous étions à peu près sûrs de n'y trouver personne, ce qui fut bien le cas. Les avantages sont la position centrale, la présence d'eau (=potable...) et l'inutilité relative de tentes tout en gardant un confort bien supérieur. (NB: les toits de ces cabanes n'offrent qu'un abri psychologique, quelques bonnes bâches PVC nous furent bien utiles...)

L'obstacle majeur d'un tel camp reste la quantité de bouffe et matériel qu'il faut monter en plusieurs fois à grand renfort physique et moral. Aussi nous pensions pouvoir profiter à nouveau du cheval de M. Pelayo, ce qui n'a hélas pas été possible cette année. Ce n'est que la 2ème semaine que nous trouvions un âne en location à Camarmena pour la modique somme de 1500 Ptas PVP, pour 55 Kilos montés jusqu'à Ondón. L'utilisation d'âne(s) s'est avérée fondamentale pour la réalisation de tels camps. Un meilleur calcul du matériel et de la bouffe - qui devrait pourtant rester suffisante, ce qu'elle n'était pas vraiment cette année !!... - devrait aussi permettre d'alléger les charges à porter.

Du point de vue spéléo, rien de bien original; une prospection par petites équipes (2-3) avec très peu ou pas de matériel et marquage des entrées, puis reprise des entrées les plus intéressantes. Vu le caractère "tout-ou-rien" du lapiaz-puits à neige facilement décelable ou grands puits à paliers et courant d'air - cette technique semble efficace et restera appliquée.

Le coût de l'opération s'est élevé pour les sept participants du 1. au 17. août à environ 420 F par personne.

### Aspect géologique :

Le lapiaz choisi est entièrement calcaire, limité au Nord par des grès chevauchants, à l'Est et au Sud par le Cares (rivière) et à l'Ouest par la crête du Lloroso (au delà, un autre lapiaz lui fait suite, appartenant toujours au même massif). Le massif est de calcaires carbonifères avec quelques chevauchements calcaire/calcaire (poussées NE-SW). Le niveau de

base du collecteur supposé est formé par la cote du Cares ou du Casano selon la direction d'écoulement du collecteur, actuellement supposée vers le NW, mais en fait inconnue. Le collecteur serait donc suspendu au milieu de calcaires, sans base lithologique franche (p.ex: marnes, grès...) et donc, probablement, parsemé de siphons - avec ou sans shunts...

Le karst est de type nival, à forte précipitations (env. 2 m/an), richement faillé et peu ou pas affecté ni dans son relief ni dans son creusement par les pendages et structures des couches. Ce qui implique des gouffres très verticaux (très peu de méandres, boyaux, galeries...) et des nombreux puits à neige dans un lapiaz très accidenté à peu près sans végétation. L'influence des glaciations est sensible par une destruction locale des reliefs et la concentration élevée de gouffres à l'aval de grandes cuvettes ou dépressions fortement inclinées.

Cavités explorées durant le camp 1980 à Becena et 1979 à Arenas  
 Non comprises les grottes plongées en 1979, voir "Hypogées" No 43

A. Gouffres numérotés sur le terrain:

(N°)

- 1\* 503.710/963.750 Torca Confessionandi"  
 Puits unique sur faille, fini sur éboulis horizontal.  
 Probablement puits à neige, voir coupe.
- 2\* 504.280/963.450 "Torca Mosquita Lago"  
 Puits de 40 m. formant regard sur une série méandres-puits  
 en aval et une galerie phréatique fossile en amont, par  
 endroits très concrétionnée.  
 (Noter la présence d'un disque). Voir plan et coupe.
- 1 503.450/962.800  
 Puits à neige non descendu, estimé à -25.
- 2 503.830/962.980  
 Puits en faille. Env. -5.
3. 504.000/963.100 "Le Pentagone"  
 Série méandres-puits de faible dimension à léger courant  
 d'air. Terminé sur effondrement à -22.
- 4 503.040/963.700  
 Puits à neige avec ramifications enneignée, - 30 pour  
 env. 60m de développement.
- 5 502.960/963.730  
 Vastes puits jumelés, actuellement à fond enneigé. S'ouvre  
 sur faille par une ouverture unique de 50 x 10 m. Voir  
 coupe.
- 6 505.100/963.020 "Torca de Ondon"  
 P20 arrivant dans une salle d'éboulis très concrétionnée,  
 nombreuses concrétions monocristallines. Gouffre fossile.  
 Par quelques diverticules on arrive à env. -30.
- 7 502.800/963.680  
 Série de puits superposés, pratiquement sans méandre.  
 Puits à lobes, à parois parfois lapiasées, courant d'air.  
 Voir coupe.
- 8 504.000/963.220  
 Puits concrétionné, étroit, à mondmilch. Env. -40.
- 9 502.680/963.820  
 Série méandres-puits à fort courant d'air alternatif  
 (T= env. 1 minute), froid venant du fond. Arrêté sur étro-  
 iture boueuse de méandre à env. -200 pour env. 300m de déve-  
 loppement. Sans topo, voir croquis.
- 10 502.300/963.780  
 Puits à neige en faille, env. -30.

## 10b 502.650/963.860

Gouffre à net courant d'air froid sortant. Série méandres-puits à écoulement apparemment vers le NE. Communique avec le 11. Dans le bas du gouffre on note plusieurs puits parallèles qui produisent ensemble un vide non négligeable. Voir coupe.

## 11 502.700/963.860

Situé à 50m du 10b (cf.coord.), communique avec ce dernier. En tout point semblable à celui-ci, en plus: éboulis suspendus omniprésents.

- Les gouffres 9, 10b et 11 ont tous trois un courant d'air froid sortant très semblable (seul celui du 9 est alternatif). Ils sont situés à moins de 100m l'un de l'autre au fond d'une même grande dépression et semblent vouloir converger vers le bas. Ils ont sensiblement les mêmes dimensions et morphologies; tout nous porte donc à croire qu'ils sont liés par le bas relativement près de la surface. A env.-200 (dans le 9) aucune liaison n'a encore pu être établie avec le 10b-11.

## 12 502.430/963.780

Puits à neige sur faille importante, à vaste entrée ébouleuse, env. -40.

15 503.330/963.250 env. -50. }

16 502.680/963.750 env. -15. }

17 502.650/963.680 env. -25. }

Puits à neige.

## B. Cavités non numérotées sur le terrain:

Cavités explorées en 1979.

- Vu la qualité des cartes disponibles et la nature du terrain (lapias!), les coordonnées sont à prendre ici à titre indicatif ( $\pm$  50m). Comme nous n'avons pas utilisé d'altimètre, nous n'avons pas indiqué d'altitude - vous pouvez aussi bien que nous les déduire du plan de situation !

### 502.325/960.550 "Cueva de Culiembro"

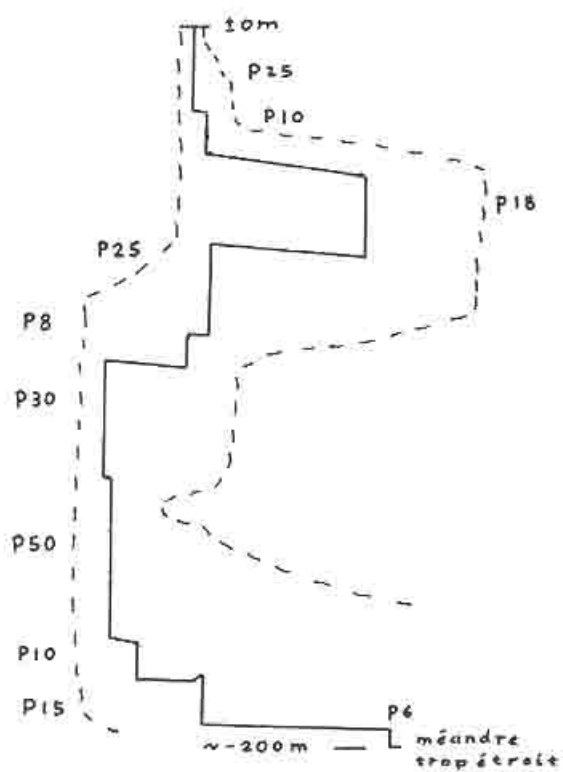
Grotte dans les gorges du Cares, située env. 100 mètres au-dessus d'une résurgence vue entre 100 l/s et 2'000 l/s. (Cette résurgence n'est pas visible depuis le chemin).

L'entrée, probablement utilisée par l'eau en grosse crue, donne par une voûte mouillante sur une galerie joliment concrétionnée de belles dimensions. Cette galerie d'entrée est partiellement doublée par un réseau fossile encore incomplètement topographié. A partir du premier accès à la rivière (cf. plan et coupe) et jusqu'au siphon "-10", la

Gouffre No 9

Croquis, précision 1  
(coupe)

Les horizontales  
représentent des  
méandres.





galerie n'est plus concrétionnée et semble pouvoir se mettre en charge plus facilement. La grande galerie depuis le puits siphonnant "-5.8" jusqu'au siphon amont est nettement orientée sur une faille et de dimensions sensiblement plus importantes que les galeries rencontrées en aval. Elle est doublée par une galerie active assez jeune depuis le siphon amont jusqu'au siphon "-4.9". La galerie fort modeste entre les points "+1.5" et "-8.5" pourrait être une "galerie de jonction", les siphons "-5.8" et "-10" étant alors en relation. Au-dessus du siphon amont un méandre à léger courant d'air donne accès à une salle joliment concrétionnée mais sans suite (énorme trémie).

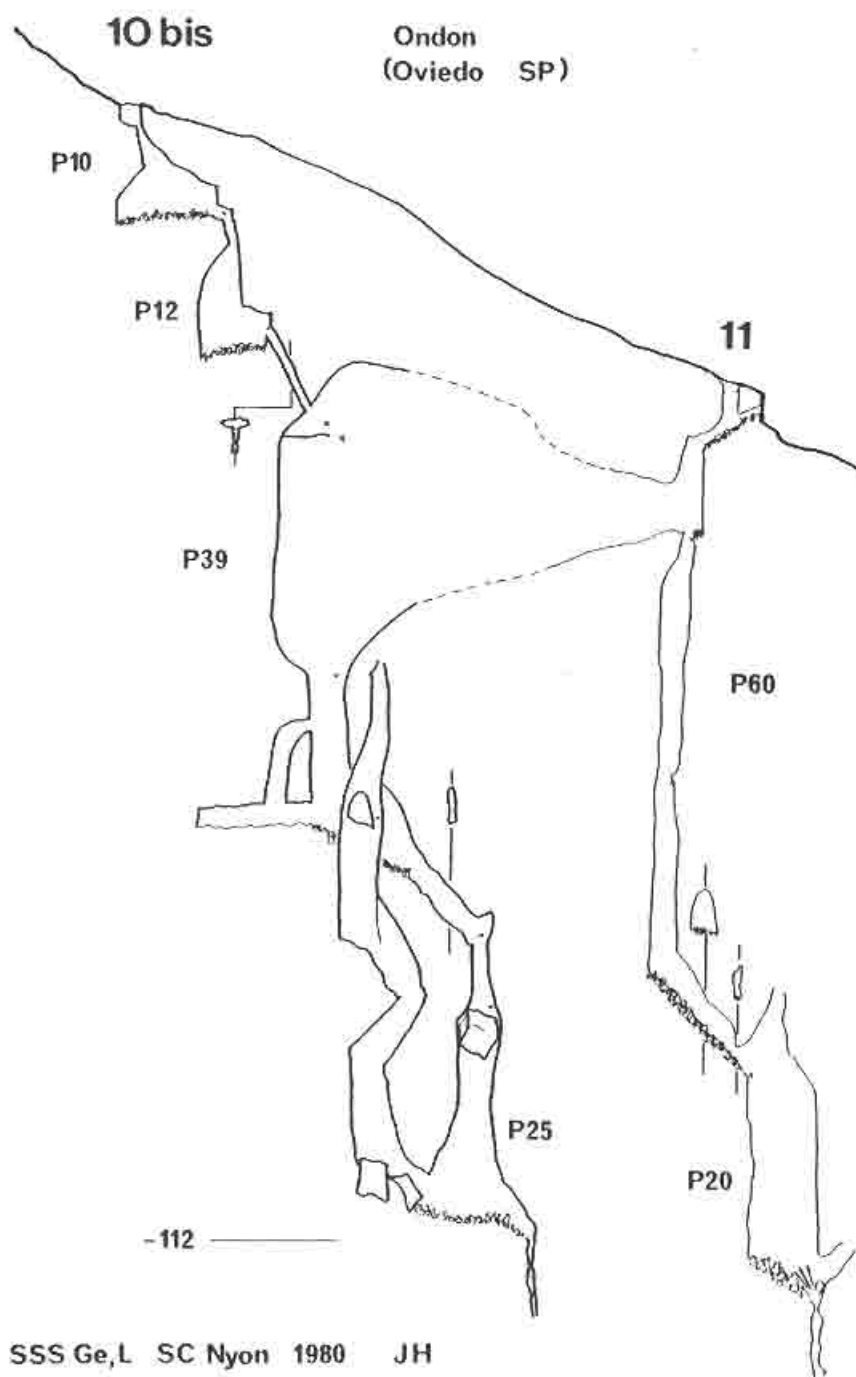
- a 504.200/962.980 ("Trou à Daniel")  
P40 à fond neigeux, arrêté sur ressaut de 5 mètres. S'ouvre sur une entrée en "L" de 5 à 10 m de large et deux fois 20m de long. Le fond s'abaisse en gradins d'une extrémité du "L" à l'autre, était-ce une perte ? Ce gouffre est actuellement largement fossile.
- b 502.130/963.550 "Grotte du Lloroso"  
Balme de 5 m, vingt mètres sous le sommet du Lloroso. Très belle de loin, inutile d'aller la revoir de près !...
- c 503.150/963.200 "Gouffre du foin"  
P30 en paroi, ainsi nommé pour le foin trouvé à son entrée, non descendu.
- d 503.400/962.820 env. -10 }  
e 502.700/963.800 env. -10 } Puits à neige  
f 502.780/963.950 env. -20 }
- g 503.530/963.530  
P5 finissant sur éboulis.

? . ? / ? . ? "La Burbucina"  
Gouffre que les bergers disent profond...que nous n'avons pas réussi à trouver, malgré leurs indications...(!Faut dire qu'en plein brouillard!...)

#### Projets:

Vu la situation favorable du massif d'Ondon, son cadre pittoresque et les résultats intéressants obtenus cette année, nous pensons organiser durant l'été 1981 un camp semblable à celui-ci dans le but de poursuivre la prospection du lapiaz et du massif et approfondir les gouffres sans terminus actuel. Dans ce sens, une demande d'autorisation est en cours auprès de la S.NO.E.

Du point de vue organisation, il va falloir améliorer certains petits "détails" - au hasard: le transport et la bouffe: Plus de regards résignés dans la boîte de ration prématurément vide !!!



# TORCA MOSQUITA DEL LLAGO

X 504.250

Y 963.500

Z 1620

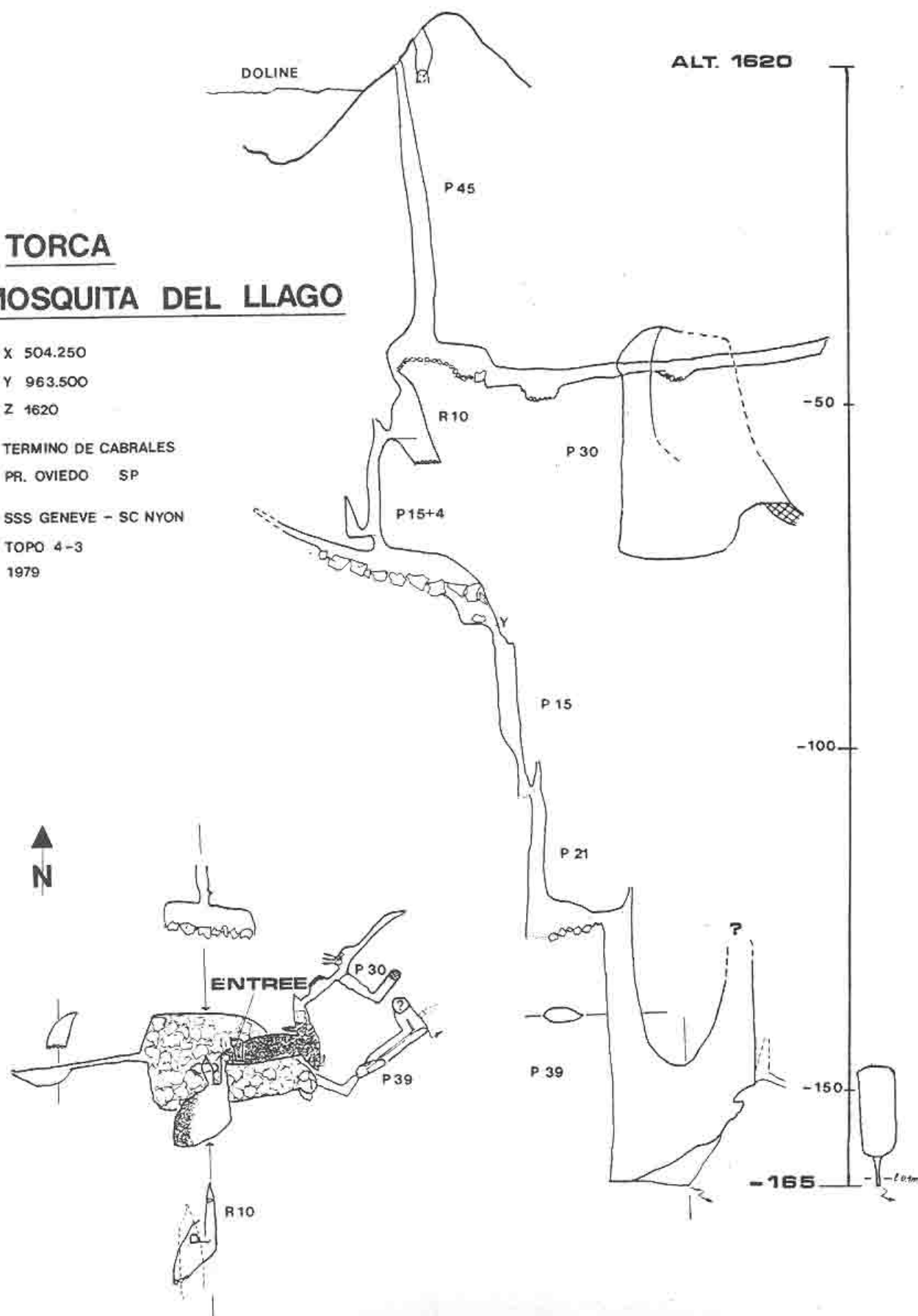
TERMINO DE CABRALES

PR. OVIEDO SP

SSS GENEVE - SC NYON

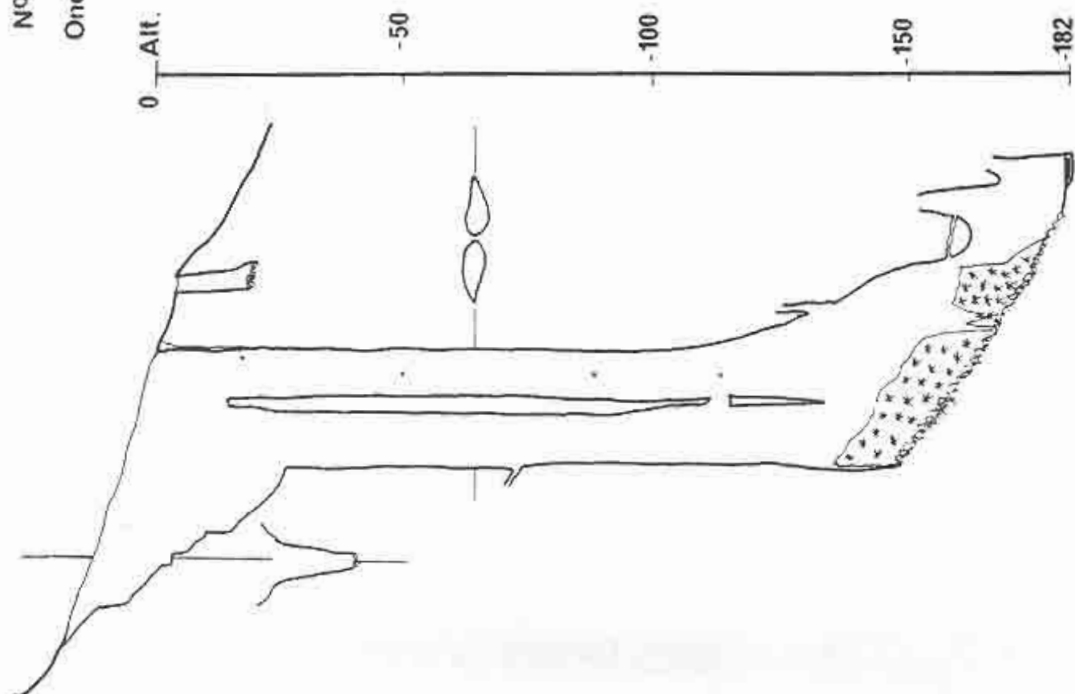
TOPO 4-3

1979



# P 150

Nº 5  
Ondon (Oviedo SP)

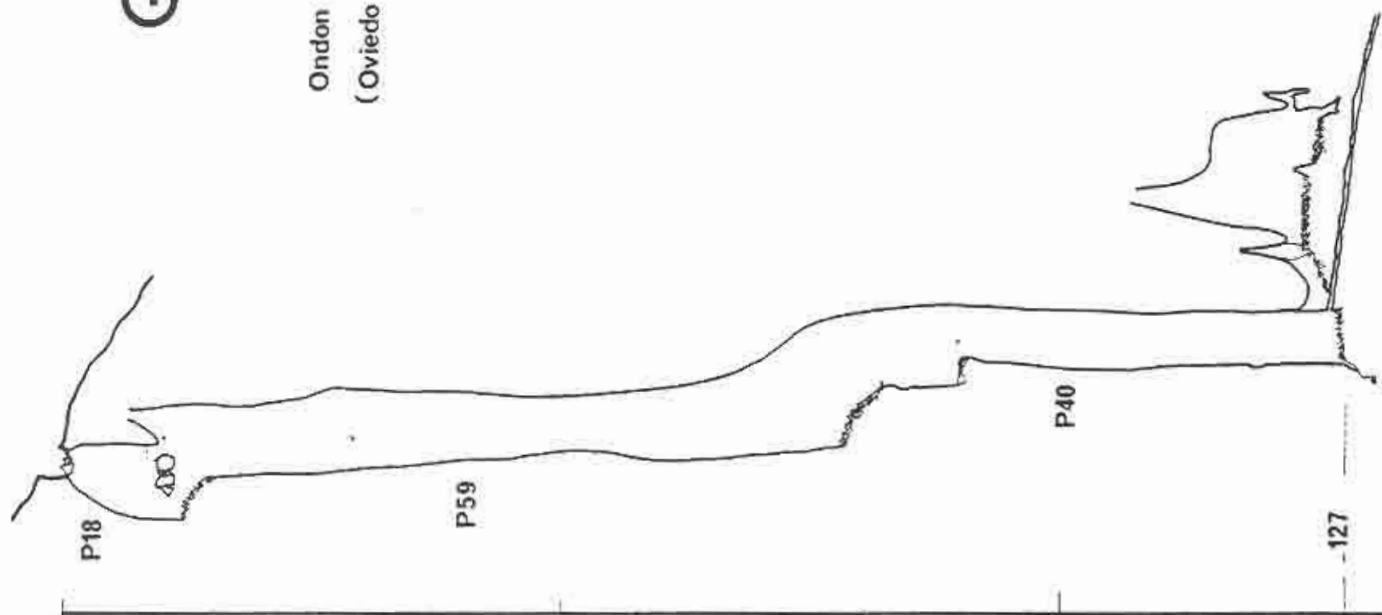


SSS Ge,L SC Nyon 1980

JH

# G7

Ondon  
(Oviedo SP)



# NOUVELLE CAVITE DANS LE JURA VAUDOIS

C'est au début du printemps que je fus attiré par une petite entrée de grotte dans la région de Saint-Georges. L'ouverture n'était pas très engageante, mais elle donnait l'impression de continuer. Trois séances de désobstruction, au marteau et au burin, "Aie, les doigts !", ne furent pas suffisantes. Une troisième séance, avec de puissants renforts, "Aie, les oreilles !" eut raison de la cavité.

Un méandre étroit, d'environ 2,50m. de long, donne sur un petit ressaut de 2m., et là on a devant soi, une galerie large, aux parois recouvertes de mondmilch, sur pente d'éboulis et longue d'une dizaine de mètres. Dans la partie basse de la galerie, une petite désobstruction fut à nouveau nécessaire pour accéder à la base d'une haute cheminée. La cavité se poursuit par un petit méandre pour souris et sans courant d'air.

Les petites découvertes sont encore très possibles dans cette partie du Jura, mais je crois qu'elles demanderont plus d'effort de désobstruction que d'exploration.

Jean-Luc Guidon

Grotte des Mossières Saint-Georges VD

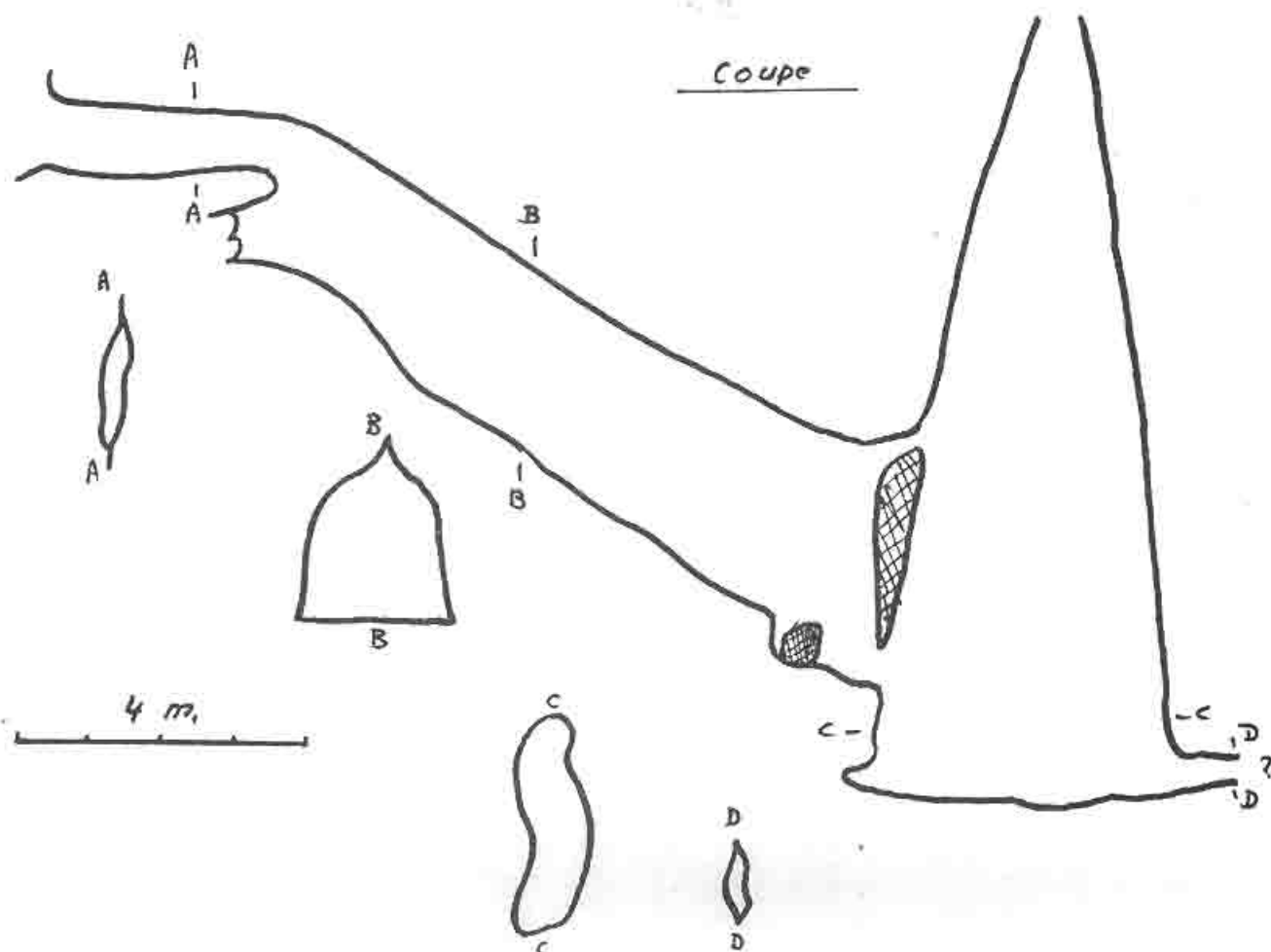
feuille 1241 Marchairuz

alt.: 1120

coordonnées : 509.300 - 153.950

prof.: env.-8m.

dév. : env. 15m.





### RESURGENCE DU DECHARGEUX

H<sup>te</sup> Savoie - Commune de Sixt

---

C'est la résurgence qui draine les eaux de la combe des Foges. Le SCL l'a prouvé par coloration au cours d'un camp d'été.

- Altitude de l'alimentation: 2200 m (Tête Pelouse 2474 m)
- Altitude de la résurgence: 1450 m
- Débit d'étiage = 10 l/s
- Le réseau se développe à la base de l'Urgonien.
- Développement: 200 m topographié + 100 m environ non topographié.

### Historique

- 1968 SSS Genève découvre et élargit l'entrée supérieure au marteau
- 1974 Essai de pompage; le niveau ne baisse pas. Tentative plongée par SCL; arrêt sur étroiture.
- 1978 automne. Plongée reconnaissance SSS Genève.
- 1980 automne. Exploration en 2 expéditions, par 4 plongeurs: J. Vigny; A. Pahud; J.L. Mas; C. Loumont.

### Description (voir plan)

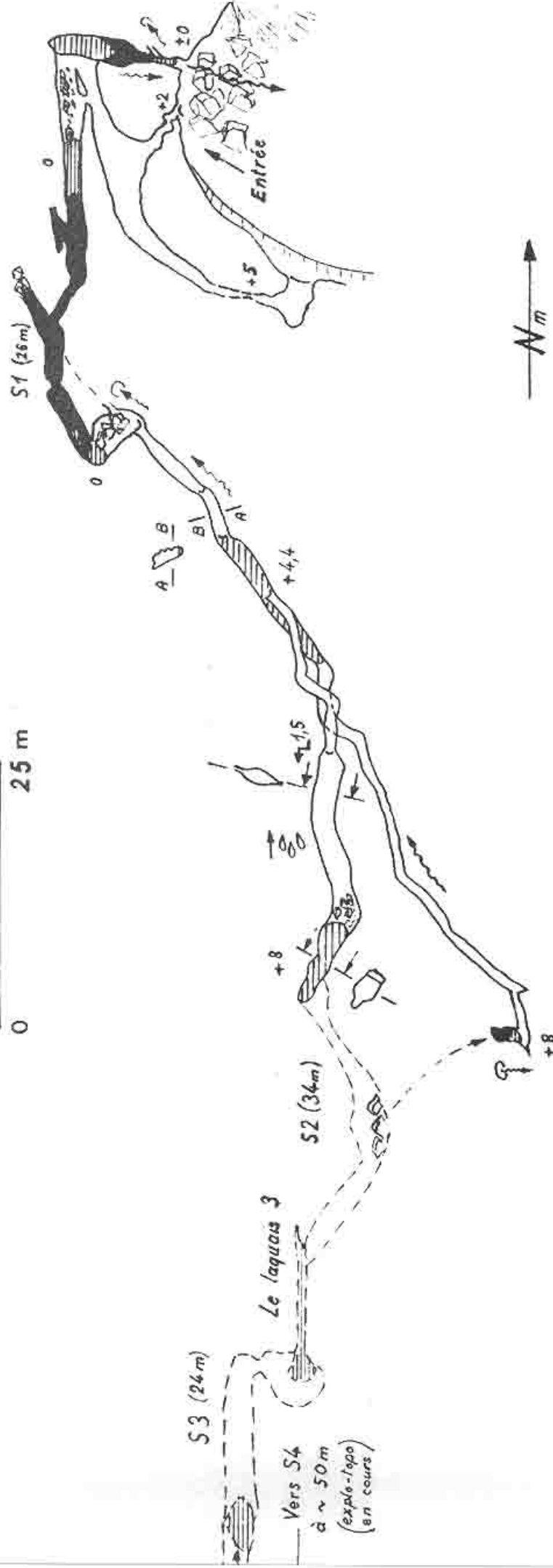
Quelques blocs déplacés dans le S1 permettent de le franchir. La galerie active lui faisant suite est extrêmement jeune, étroite, puis impénétrable. Nous la rejoignons par une branche supérieure plus large, phréatique et cupulée, qui donne sur le S2. La sortie du S2 est un lac en faille très étroit (= 4m haut). Très vite fait suite le S3 qui redonne accès à l'actif; après une cinquantaine de mètres, le S4 commence par un laminoir peu engageant que nous tenterons de plonger à la bonne saison.

Cette partie explorée présente des conduits étroits où la progression reste lente, et très dangereuse à la moindre crue; ceci nous a contraint de plonger à 4 de façon à nous entraider au mieux pendant nos heures efficaces.

Les plongeurs.

# Résurgence du DECHARGEUX

Lieu : Haute Savoie - Sixt  
 Coord. x 124.000 y 941.600 alt. 1450  
 Géologie : base Urgonien  
 Température : ~ 4°  
 Développement : 200 m + ~ 100 non topo.  
 Echelle 1:500 (original)



Spéléo club de Nyon



### GOUFFRE CATHY

Début 79. Lors d'une visite P. Donzé y découvre un passage nouveau au niveau du rétrécissement de la galerie déjà connue (-22, 1957).

Un soir de la semaine suivante une courte désobstruction a raison de l'étranglement (A) en question. Le P 11 qui lui succède débouche dans une "grande" salle dont la seule issue semble être un fossile qui part à mi-hauteur (impénétrable après quelques mètres). Mais tout au fond un courant d'air filtre à travers les éboulis.

5-6 expériences sont nécessaires pour dégager (env. 1m<sup>3</sup> d'éboulis) et agrandir une étranglement (B) de quelques mètres de long.

De l'autre côté une suite de petites verticales entrecoupées de courtes galeries bute sur la 3ème étranglement (C). Re-désobstruction (2 séances). Nous débouchons à 6,5 m du fond d'un puits qui doit en faire 15 (affluent impénétrable).

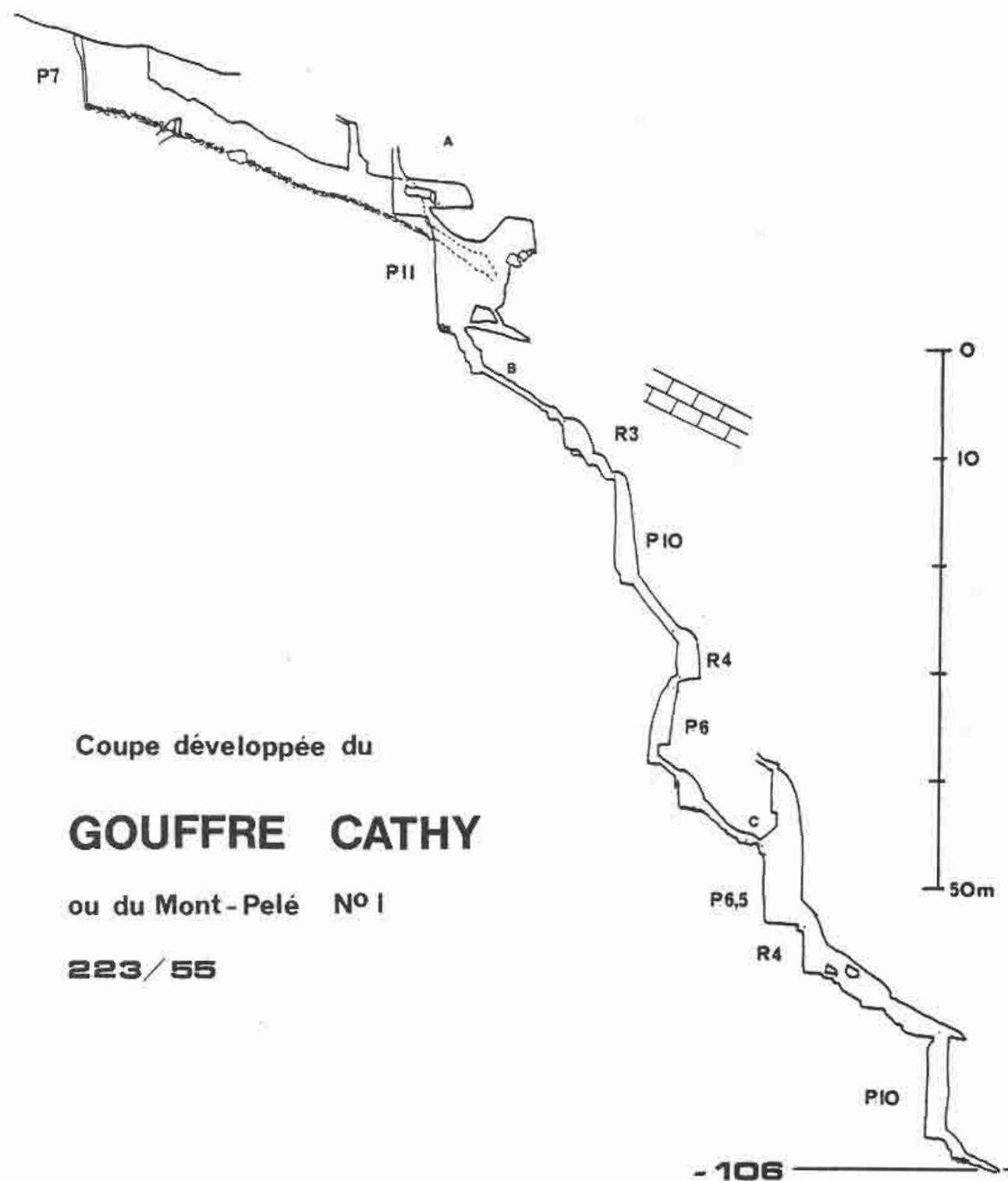
Juste après un ressaut de 4 m, un méandre assez large, le dernier PIO et au fond de celui-ci, une étranglement...trop étroite.

Remarquons qu'un petit actif arrose le gouffre à partir du 2ème puits (étranglements comprises) pendant la fonte des neiges et lors de fortes pluies.

Le peu d'importance des puits ainsi que le nombre des étranglements inciteront le visiteur à préférer les échelles pour l'équipement de ce petit gouffre ( 6 x 10 m. 2 x 5 m. év. l'étrier).

J-G. Hausammann

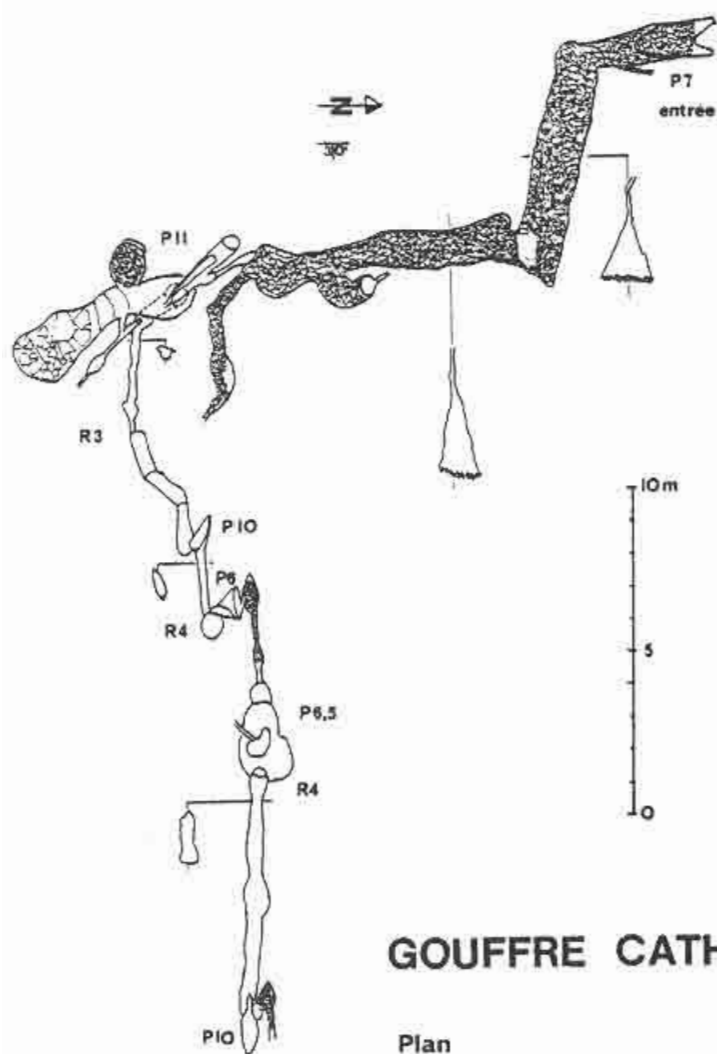
P. Donzé



explo

SC Nyon

JH



### GOUFFRE CATHY

(grotte Ouest du Mont-Pelé)

Prof. -106 m    Dév. 166 m

Géologie : Kimer

X:500.075    Y:150.475    Z:1500

223/55    Commune d'Arzier Vd

Première explo en 1957 (-22)

Reprise en 1979 par le

SC Nyon



RESURGENCE DE LA JUANSABELLI

près de Las Arenas Picos de Europa Espagne

Explorée en 1977 (Hypogées 43), nous avons remonté le cours particulièrement joli de cette rivière, franchi 4 siphons et buté sur un 5ème.

Avec Gérard Chorvot, nous reprenons l'exploration en août 1979. Le S5 sort dans une faille étroite rapidement impénétrable. Au moment des crues, qui sont paraît-il assez importantes, les eaux ne peuvent provenir entièrement de cette étroiture; elles empruntent alors une autre galerie, plus large, qui rejoint le cours normal de la rivière en amont du S4. Les traces de mise en charge sont très nettes dans ce réseau de crue. Il y stagne même un petit siphon de 15 m. La continuation se termine là aussi sur étroiture.

A. Pahud

C. Loumont

**FUENTE**



coord. 966500 / 510200  
altitude 140m  
développement nœv 215 m  
sec 630 m

A horizontal scale bar with a vertical tick at the left end. Above the bar, the text "1/500" is written. Below the bar, the text "10 cm" is written.



ACTIVITES 1980 (Jean-Luc Guidon)

- 2.01 : J.L. Guidon, visite de la grotte de Balme jusqu'au siphon et essai de remontée (négatif). Rencontre de G. Favre, P. Chevalley et R.M. Emery.
- 6.01 : J-L. Guidon, visite de la Tanne à Pecket.
- 13.01 : G. Favre, P. Chevalley, T. Perotti, J-P. Gaillard, J-L. Guidon, équipement des premiers puits de la grotte de l'Ermoy + petit bout de visite.
- 19.01 : J-L. Guidon, pose d'un tuyau pour le désamorçage du siphon de Balme.
- 19.01 : M. Borreguero, D. Rossi, J-P. Schöner, N. Spycher, A. Pahud, Poteu VS. Visite + remontées au mât (chatière du fond: pleine d'eau).
- 20.01 : G. Mock, M. et J.L.Guidon, visite de la grotte de Balme. Rencontre avec spéléo. du S.C. Mont-Blanc.
- 27.01 : J-L. Guidon, prospection dans le Vuâche, quelques fissures impénétrables.
- 27.01 : D. Rossi, C. Loumont, A. Pahud. Exurgence gorges de la Dranse Hte Savoie. Tentative d'accès par le haut.
- 3.02 : G. Mock, T. Perotti, J-P. Gaillard, M. et J-L. Guidon. Visite de la grotte de Jujurieux et initiation.
- 23.02 : Portage à la Diau. T. Perotti, J-P. Gaillard, P. Chevalley, J-L. Guidon, M. Borreguero, plongée de A. Pahud et J.L.Mas.
- 24.02 : M. et J-L. Guidon, visite d'une partie de la grotte de l'Enfer (Salève).
- 15.03 : G. Favre, J-L. Guidon et P. Chevalley, visite de la grotte d'Archamps.
- 15.03 : J-L. Mas, J. Vigny, C. Loumont, A. Pahud. Lac Chalin (Doubs). Réunion spéléo-secours plongée.
- 22.03 : G. Mock, P. Chevalley, D. Rossi, J-L. Guidon, J-L. Mas, D. Bertin, G. Chovrot, P. Donzé, J-G.Hausammann, A. Pahud, portage de mat. à la Diau pour plongeurs.
- 30.03 : C. Loumont, A. Pahud. Régions Les Vaux, Hte Savoie. Prospection pont de la Caille: 1 nouveau trou + 1 source dans faille importante. Prospection sur Lesvaux: rien.
- 6.et  
7.04 : D. Rossi, Zoé, M. Borreguero. Coup d'oeil d'une résurgence en paroi vers Avoriaz → 1er 20 mètres, ensuite à désobstruction.
- 11.04 : J-L. Mas, A. Pahud. Rolle Réunion pour plongée secours, étude brancard.

- 12.04 : J-L. Guidon, prospection dans la région de Saint-Georges (Jura) découverte d'une grotte à désobstruer.
- 12.04 : A. Pahud. Grenoble. Réunion pour plongée secours, étude brancard.
- 19.04 : J-L. Guidon, désobstruction de la grotte des Mossières (Saint-Georges). Pénible.
- 19.04 : A. Pahud. Crête de Vas / VS. Bivouac relaxe.
- 26 et  
27.04 : J-L. Guidon, suite de la désobstruction de la grotte des Mossières, encore trop étroit, mais certainement rentable.
- 27.04 : P. Chevalley, M. Borreguero, J-F. Peter. Prospection aux env. Bachai-di-Faille.
- 3.05 : J-L. Guidon, A. Pahud. Zoé, P. Chevalley. Désobstruction de la grotte des Mossières avec des moyens efficaces. Ca passe !!! Découverte d'un réseau d'environ 15 m.
- 11.05 : J-P. Gaillard, J-P. Cand, M. Borreguero, C. Loumont, J-F. Peter. Bief Bousset, Vieille folle (Doubs). Visite, réseau Verneau.
- 15.05 : C. Loumont, A. Pahud. Prospection VD. Prospection siphon: 1 résurgence en crue.
- 18.05 : C. Loumont, A. Pahud. Albeuve FR, Prospection exurgences.
- 24.05 : J-L. Guidon. Prospection vers le gouffre de la Cascade (Chenit) et exploration d'un petit trou (env. -9cm.).
- 24 et  
25.05 : Cirey de Belevaux. Congrès A S E .
- 26.05 : P. Rouiller, G. Chovrot, C. Loumont, A. Pahud. Source du Gourdon (Doubs). Plongée, visite.
- 1.06 : J-L. Guidon, J-P. Gaillard, J-F. Peter. Visite Jujurieux.
- 7.06 : G. Mock, J-L. Guidon, P. Chevalley, gouffre du Petit-Pré, jusqu'à -130.
- 7.06 : J. Vigny, J-L. Mas, C. Loumont, A. Pahud. (Ain) Huguenots. Plongée 2e siphon. Exploration galerie du pêché.
- 14.06 : C. Loumont, G. Chorvot, C. Chorvot, A. Pahud. (Doubs) Source de la Saine. Plongée Cathy + Christian. Exploration beau puits noyé -38 m.
- 15.06 : C. Loumont, G. Chorvot, C. Chorvot, A. Pahud. Résurgence vers Lac Chalain. Visite (crue).
- 15.06 : P. Chevalley, M. Borreguero, J-P. Gaillard. Prospection au plateau des Glyères.

- 21.06 : A. Pahud, J-L. Guidon, D. Rossi. Visite d'un trou vers le Reculet (Jura), découverte d'une magnifique vache en décomposition. Visite de l'aven du Berger.
- 21.06 : Avec Français et Georgy du VS. Traversée de la Dent-de-Crolle.
- 22.06 : J-L. Mas, C. Loumont, A. Pahud. Hte Savoie, prospection Novel: 1 source.
- 28.06 : M. et J-L. Guidon, visite de la grotte à Chenuz (Montricher) initiation.
- 28.06 : C. Loumont, A. Pahud, région Lenk VS, prospection exurgences.
- 29.06 : C. Loumont, A. Pahud. Merdacha (Ain). Visite: mise en charge de 25 m.
- 6.07 : J-L. Guidon. Visite du gouffre des Croix-Rouges No 1 Arzier.
- 12.07 : J-L. Guidon. Visite de la baume de l'échelle (Bière).
- 13.07 : J-L. Guidon. Visite de la baume de l'Abîme (Chenit). Rencontre avec spéléo Français.
- 1 au  
17.0 : Camp spéléo Espagne.
- 10.08 : M. Vigny, C. Loumont, P. André, A. Pahud. Beules (Hte Savoie) Visite boueuse.
- 17.08 : J-P. Gaillard, P. André, C. Loumont, A. Pahud. Diau (Hte Savoie). Visite du siphon (soufflerie).
- 23.08 : J-L. Guidon. Visite de la baume-grotte de l'Elan (Chenit).
- 23 et  
24.08 : J-P. Cand, C. Loumont, A. Pahud. Région Ovrennaz VS. prospection en lapiaz.
- 30.08 : C. Loumont, A. Pahud. Région Flaine (Hte Savoie) Prospection siphon.
- 6.09 : J-L. Guidon, J-L. Mas, J-P. Gaillard, et T. Perotti, descente au gouffre du Petit-Pré jusqu'à -250.
- 11.09 : M. Vigny, A. Pahud, région Vourdy (Hte Savoie) ballade prospection.
- 20.09 : J-L. Mas, J. Vigny, C. Loumont, A. Pahud, résurgence Déchargeux (Hte Savoie). 1er siphon franchi 130 m de première topo.



- 20.09 : G. Mock, P. Chevalley, J-L. Guidon, visite du gouffre de la cascade jusqu'à -200. (15h. avec courant d'air).
- 27 et : M. Borreguero, Zoé, M. Vigny, J-P. Gaillard, A. Pahud  
28.09 : Sanetch. Torreboyau explo.  
Tsa di Faye. Prospection intéressante. (VS)
- 27.09 : J-L. Guidon, visite du gouffre 14 (Bière).
- 4.10 : C. Loumont, A. Pahud. Région Flaine (Hte Savoie)  
Prospection et descente de 2 nouveaux trous.
- 5.10 : J. Vigny, M. Vigny, J-L. Mas, A. Pahud.  
Résurgence Déchargeux, (Hte Savoie). Plongée explo. 2e et 3e siphon.
- 11.10 : J-L. Guidon, J-P. Gaillard. Visite du go de la Petite-Chaux No 6 (Arzier).
- 12.10 : D. Rossi, J-L. Mas, M. Borreguero, P. André, A. Pahud.  
Région des Dranses (Hte Savoie). Exurgence, déséquipement gorge de la Dranse, remontée au mâât dans parois: rien.
- 19.10 : P. André, M. Borreguero, C. Loumont, A. Pahud.  
Diau (Hte Savoie). Equipement fil de fer.
- 26.10 : M. Vigny, J-L. Peter, M. Borreguero, J. Karlen.  
Prospection vers Abondance.
- 1.11 : J-P. Gaillard, J-L. Guidon, T. Perotti. Visite du gouffre de Curson No 2, recherche du No 1 (pas trouvé), et visite de la grotte des Pachas (?) au Crêt-de-la-Neige. Très beau temps et pas tellement motivé pour la spéléo.
- 2.11 : M. Vigny, M. Borreguero, C. Loumont, A. Pahud.  
Région Glière (Hte Savoie). Prospection zone forestière (30 cm neige dure).
- 7.11 : J-L. Guidon. Visite de la grotte des Crânes (Salève) et prospection dans les environs.
- 8.11 : J-L. Guidon, P. André, T. Perotti, D. Rossi, M. Borreguero,  
9.11 : M-R. Pahud, J. Carlen, J-P. Gaillard, Zoé, J. Vigny, J-L. Mas.  
Lesvaux (Hte Savoie). Pompée - visite - explo. archéo.  
Dimanche. Visite tranquille et propre du musée d'Annecy où sont exposés les squelettes des Lagrotter.
- 8.11 : Grotte de Lesvaux. A. Pahud, M.R. Pahud, C. Loumont, J-P. Gaillard, J-L. Mas, J-L. Guidon, T. Perotti, D. Rossi, J. Karlen.
- 22.11 : Initiation à la grotte du Seillon. J-P. Gaillard, J-L. Guidon, J. Karlen, et deux débutants.
- 23.11 : M. Vigny, J. Vigny, T. Perotti, A. Pahud. Glière (Hte Savoie). Prospection lapiaz fantastique.

- 23.11 : M. Vigny, J. Vigny, A. Pahud. Prospection valon d'Ablon.
- 30.11 : J. Vigny, J-L. Mas, J-L. Guidon, J-P. Gaillard, A. Pahud, P. André. Expédition "rééquipement" à la Diau.
- 30.11 : A. Paré, T. Perotti, P. André, J-P. Gaillard, J-L. Mas, J-L. Guidon, J. Vigny, A. Pahud.  
Diau (Hte Savoie). Equipement shunt (eau claire) neige.
- 29.12 : D. Rossi, P. Chevalley, J-F. Peter.  
Toto + visite de la grotte de la Riane.